



衛生福利部
Ministry of Health and Welfare

110年國人死因統計結果

衛生福利部
統計處
111年6月

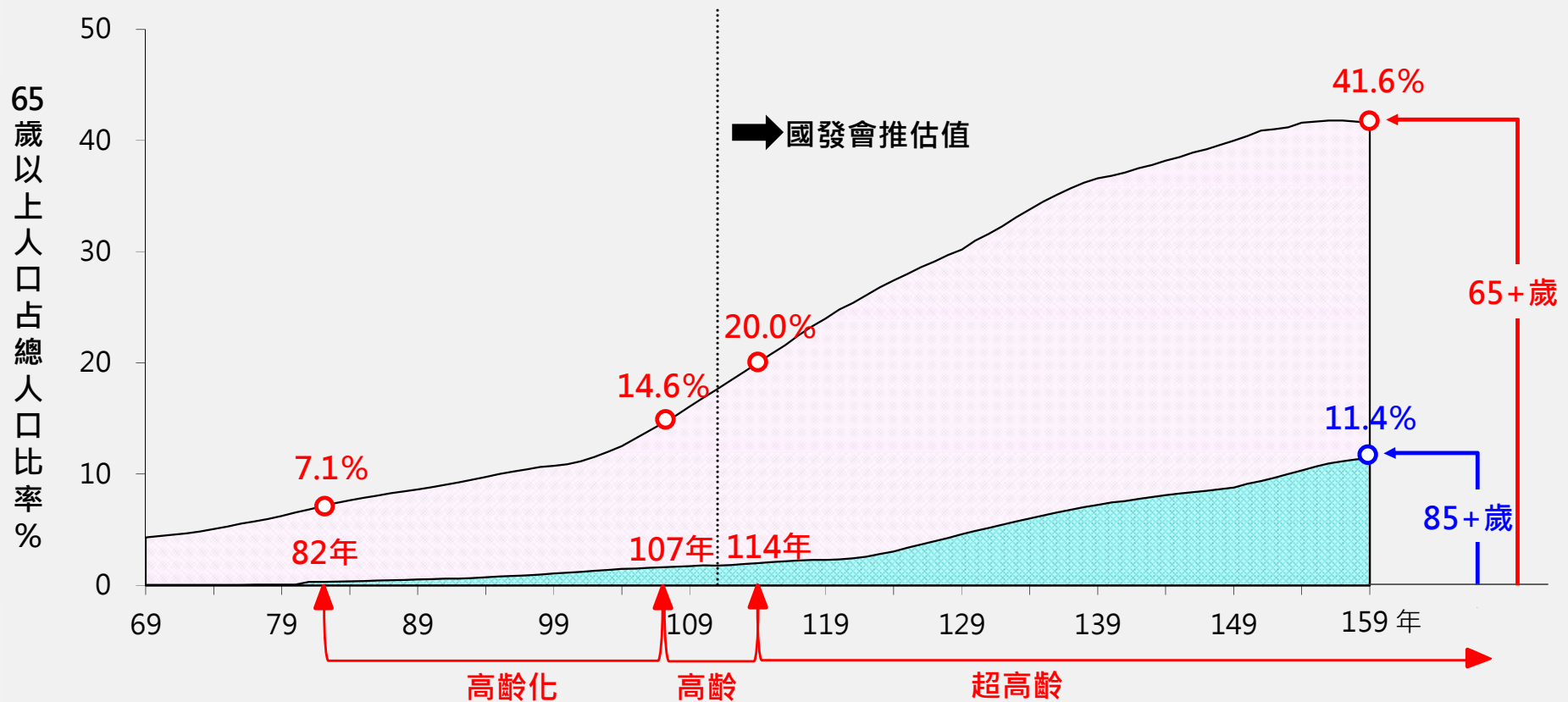


大綱

- 1.我國人口高齡化趨勢
- 2.110年死因統計概況
- 3.主要死因分析
- 4.結語

1.我國人口高齡化趨勢(1/2)

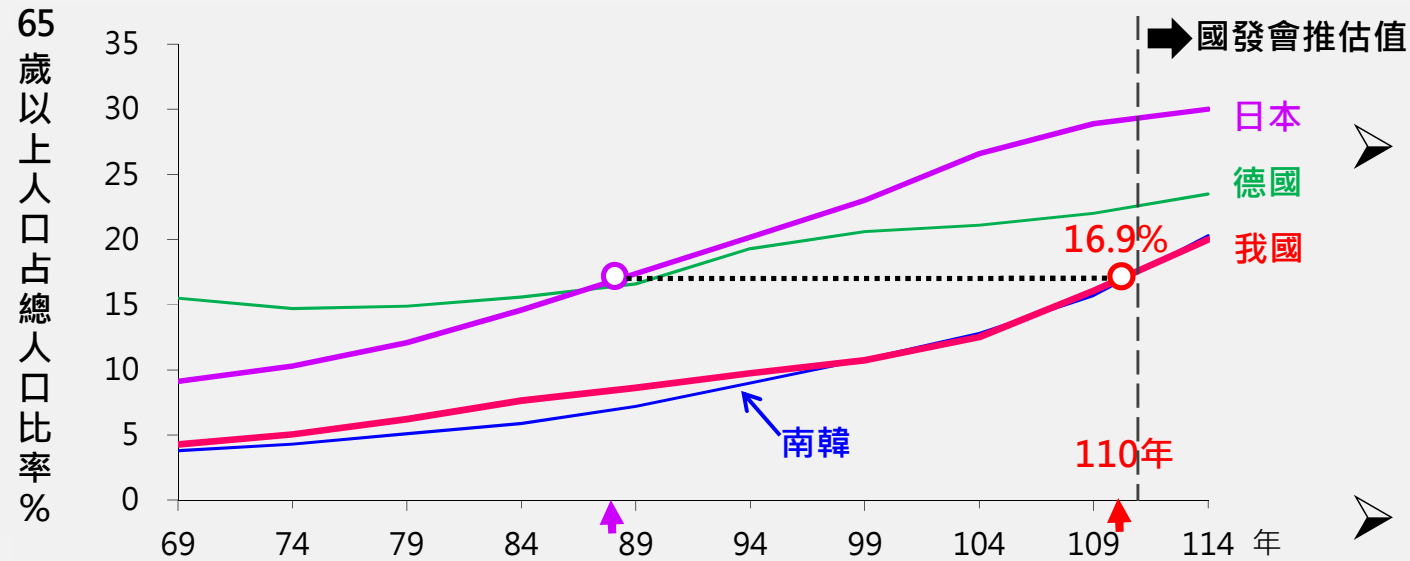
我國已於**82年**成為高齡化社會，**107年**轉為高齡社會；依國發會推估將於**114年**邁入超高齡社會



註：國際上將65歲以上人口占總人口比率達到7%、14%及20%，分別稱為高齡化社會、高齡社會及超高齡社會。

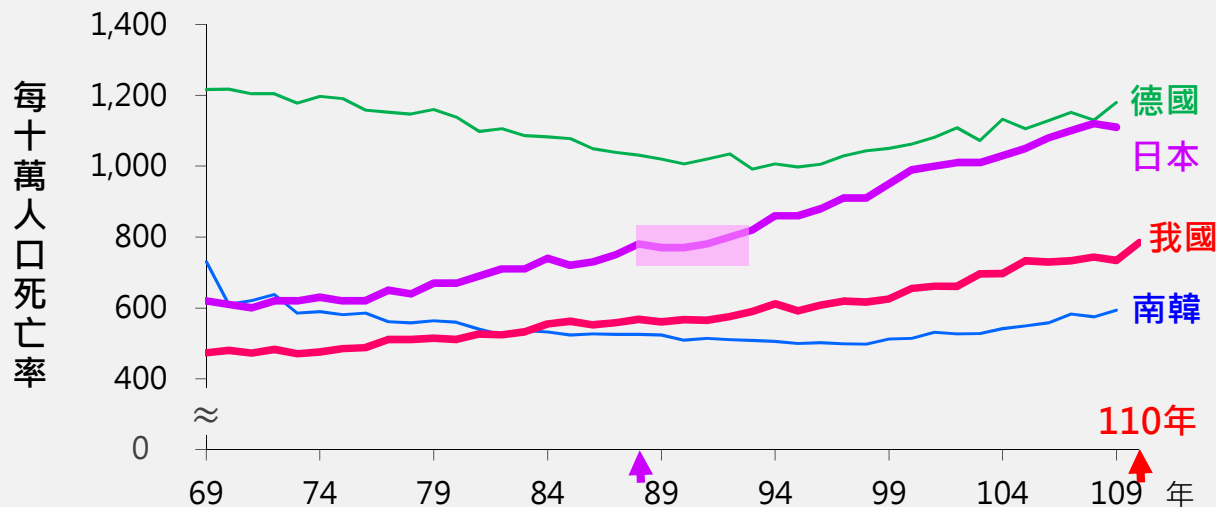
資料來源：國家發展委員會

1.我國人口高齡化趨勢(2/2)



➤ **我國**老化程度較日本約晚22、23年

➤ 故我國現階段及未來5年死亡率約為日本**20多年前**狀況，即每十萬人口死亡率介於**700~800**人間

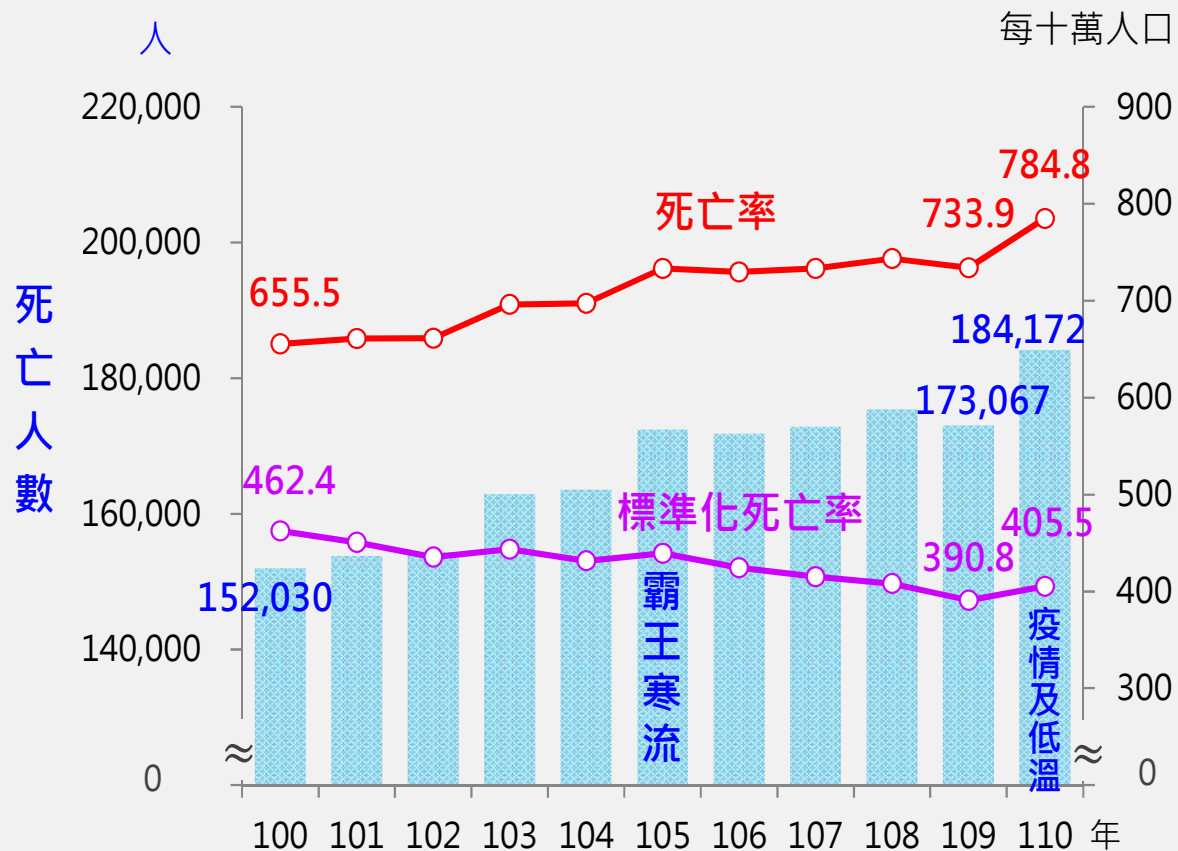




2. 110年死因統計概況

2.1 死亡人數變化

近年我國死亡概況



- 110年**死亡人數**18萬4,172人，較109年**增加1萬1,105人(增6.4%)**，**死亡率**為每十萬人口784.8人，**上升6.9%**
- 經人口結構調整之**標準化死亡率**為每十萬人口405.5人，較109年**上升3.8%**
- 受**人口老化影響**(65歲以上增1萬280人；80歲以上增6,215人)，及**110年1月有1/3日子為低溫**(增1,808人)影響，致110年增萬餘人，為自105年霸王寒流後，**首次死亡率及標準化死亡率同時增加**。另受COVID-19疫情影響死亡為896人(含國人國外死亡57人)

2.2 死亡人數增幅原因(1/4)

110年死亡人數按年齡別統計

年齡別	死亡人數 (人)	較109年增減 (人)
合計	184,172	11,105
0歲	647	61
1-14歲	339	12
15-24歲	1,136	15
25-44歲	7,414	31
45-64歲	37,475	706
65歲以上	137,161	10,280
80歲以上	82,443	6,215

- 110年死亡人數較109年**增加萬餘人**，主因人口老化因素。死亡年齡在**65歲以上**之死亡人數增加1萬人左右(**占93%**)，其中**80歲以上增加6,215人(占56%)**
- **死亡年齡中位數為77歲**

2.2 死亡人數增幅原因(2/4)

近年65歲以上人口死亡概況

年度	年中人口數 (人)	死亡人數 (人)	死亡率 (每十萬人口)
104	2,873,635	114,689	3,991.1
105	3,022,342	122,256	4,045.1
106	3,187,059	123,543	3,876.4
107	3,350,765	124,768	3,723.6
108	3,520,322	127,461	3,620.7
109	3,697,221	126,881	3,431.8
110	3,863,174	137,161	3,550.5

- 近5年**65歲以上人口**每年約增**16至17萬**人，受該年齡層人口快速增加影響，死亡人數隨之增加
- 若觀察**65歲以上每十萬人口死亡率**，105-109年呈逐年下降趨勢，其中**109年**因防疫措施致使社會減少接觸，死亡率為**歷年最低**，**110年**雖微幅增加，仍為**歷年次低**

2.2 死亡人數增幅原因(3/4)

近年1、2月低溫天數及死亡人數增減幅度

年度	1月		2月	
	低溫天數(天)	死亡人數較上年增減(人)	低溫天數(天)	死亡人數較上年增減(人)
105	4	788	7	3,592
106	0	-500	4	-2,535
107	5	1,016	9	1,157
108	2	-690	0	-1,590
109	3	546	7	1,637
110	9	1,808	1	-1,016

1月底
霸王寒流

➤ **低溫**係指平地最低氣溫降至攝氏**10度以下**現象

➤ 110年1月有**9天**低溫，為**同月低溫天數最多**，亦為歷年同月死亡人數及增幅最多，**年增幅為1,808人**

2.2 死亡人數增幅原因(4/4)

110年COVID-19死亡人數按年齡別統計

年齡別	合計		國人國內死亡		國人國外死亡	
	死亡人數 (人)	占比 (%)	死亡人數 (人)	占比 (%)	死亡人數 (人)	占比 (%)
合計	896	100.0	839	100.0	57	100.0
未滿25歲	0	0.0	0	0.0	0	0.0
25-44歲	21	2.3	18	2.1	3	5.3
45-64歲	182	20.3	158	18.8	24	42.1
65歲以上	693	77.4	663	79.1	30	52.6

- 110年COVID-19死因排名第**19名**，死亡年齡中位數**72歲**，低於全死因之77歲
- COVID-19 死亡人數**896人**(含國人國外死亡57人)，年齡主要分布在**65歲以上**，占**7成7**
- 若扣除國人國外死亡，則**65歲以上** COVID-19 死亡人數**約占8成**



3.主要死因分析

3.1 主要死因

3.2 癌症

3.3 事故傷害

3.4 自殺

3.1 主要死因(1/3)

110年十大死因

死因別	死亡人數 (人)		死亡率 (每十萬人口)		標準化死亡率 (每十萬人口)	
		年增率 (%)		年增率 (%)		年增率 (%)
所有死亡原因	184,172	6.4	784.8	6.9	405.5	3.8
1.癌症	51,656	3.0	220.1	3.5	118.2	0.7
2.心臟疾病(高血壓性 疾病除外)	21,852	6.8	93.1	7.3	45.6	4.3
3.肺炎	13,549	-1.4	57.7	-0.9	25.3	-4.0
4.腦血管疾病	12,182	3.1	51.9	3.6	25.2	-0.3
5.糖尿病	11,450	11.0	48.8	11.6	23.8	8.1
6.高血壓性疾病	7,886	17.6	33.6	18.2	15.2	13.2
7.事故傷害	6,775	0.1	28.9	0.6	20.0	-1.4
8.慢性下呼吸道疾病	6,238	10.3	26.6	10.8	11.7	6.1
9.腎炎、腎病症候群 及腎病變	5,470	7.3	23.3	7.9	10.9	4.2
10.慢性肝病及肝硬化	4,065	2.5	17.3	3.0	10.4	0.6
19.嚴重特殊傳染性肺炎 (COVID-19)	896	-	3.8	-	2.0	-

➤ 自**100年**以來，十大死因均相同，**110年高血壓性疾病**排名由第7名升至第6名，**事故傷害**則降為第7名

➤ **COVID-19**排名為**第19名**

➤ 死亡人數除**肺炎**減1.4%外，均呈上升趨勢，以**糖尿病**增11.0%、**高血壓性疾病**增17.6%及**慢性下呼吸道疾病**增10.3%較明顯

3.1 主要死因(2/3)

110年年齡別五大死因

順位	0歲		1-14歲		15-24歲		25-44歲		45-64歲		65歲以上	
	死亡原因	死亡率 (每十萬活產)	死亡原因	死亡率 (每十萬人口)	死亡原因	死亡率 (每十萬人口)	死亡原因	死亡率 (每十萬人口)	死亡原因	死亡率 (每十萬人口)	死亡原因	死亡率 (每十萬人口)
	所有死亡原因	412.1	所有死亡原因	12.2	所有死亡原因	43.9	所有死亡原因	105.6	所有死亡原因	529.8	所有死亡原因	3,550.5
1	先天性畸形、變形及染色體異常	83.4	事故傷害	2.7	事故傷害	18.5	癌症	26.1	癌症	222.4	癌症	878.0
2	源於周產期的呼吸性疾患	59.2	癌症	2.3	蓄意自我傷害(自殺)	9.6	蓄意自我傷害(自殺)	14.5	心臟疾病(高血壓性疾病除外)	58.2	心臟疾病(高血壓性疾病除外)	438.8
3	與妊娠長短及胎兒生長有關的疾患	40.1	先天性畸形變形及染色體異常	0.9	癌症	4.0	事故傷害	14.4	腦血管疾病	28.5	肺炎	321.4
4	事故傷害	21.7	心臟疾病(高血壓性疾病除外)	0.7	心臟疾病(高血壓性疾病除外)	1.8	心臟疾病(高血壓性疾病除外)	10.0	事故傷害	27.0	腦血管疾病	254.6
5	嬰兒猝死症候群(SIDS)	17.8	加害(他殺)	0.7	加害(他殺)	0.7	慢性肝病及肝硬化	7.1	慢性肝病及肝硬化	26.1	糖尿病	243.8

➤ 觀察1歲以上年齡層，**事故傷害、癌症及心臟疾病**於各年齡層前5大死因互為消長

➤ **1-14歲及15-24歲**年齡組**事故傷害**死亡皆排名第**1**；**15-24**及**25-44歲**年齡組**自殺**死亡皆排名第**2**；**45歲**以上年齡組**癌症**及**心臟疾病**死亡皆排前**2**名

3.1 主要死因(3/3)

110年65歲以上人口主要死因

順位	65-74歲		75-84歲		85歲以上	
	死亡原因	死亡率 (每十萬人口)	死亡原因	死亡率 (每十萬人口)	死亡原因	死亡率 (每十萬人口)
	所有死亡原因	1,472.7	所有死亡原因	4,365.3	所有死亡原因	13,750.6
1	癌症	571.0	癌症	1,182.0	心臟疾病(高血壓性疾病除外)	1,931.5
2	心臟疾病(高血壓性疾病除外)	154.7	心臟疾病(高血壓性疾病除外)	511.4	癌症	1,921.5
3	糖尿病	104.4	肺炎	363.6	肺炎	1,686.4
4	腦血管疾病	96.3	糖尿病	341.9	腦血管疾病	1,002.1
5	肺炎	71.9	腦血管疾病	328.3	高血壓性疾病	917.0
6	事故傷害	50.5	高血壓性疾病	181.6	糖尿病	818.4
7	高血壓性疾病	45.9	慢性下呼吸道疾病	180.6	慢性下呼吸道疾病	749.4
8	腎炎、腎病症候群及腎病變	40.6	腎炎、腎病症候群及腎病變	159.9	血管性及未明示之失智症	536.4
9	慢性下呼吸道疾病	35.6	事故傷害	113.5	衰老/老邁	528.6
10	慢性肝病及肝硬化	29.2	血管性及未明示之失智症	74.2	腎炎、腎病症候群及腎病變	496.7

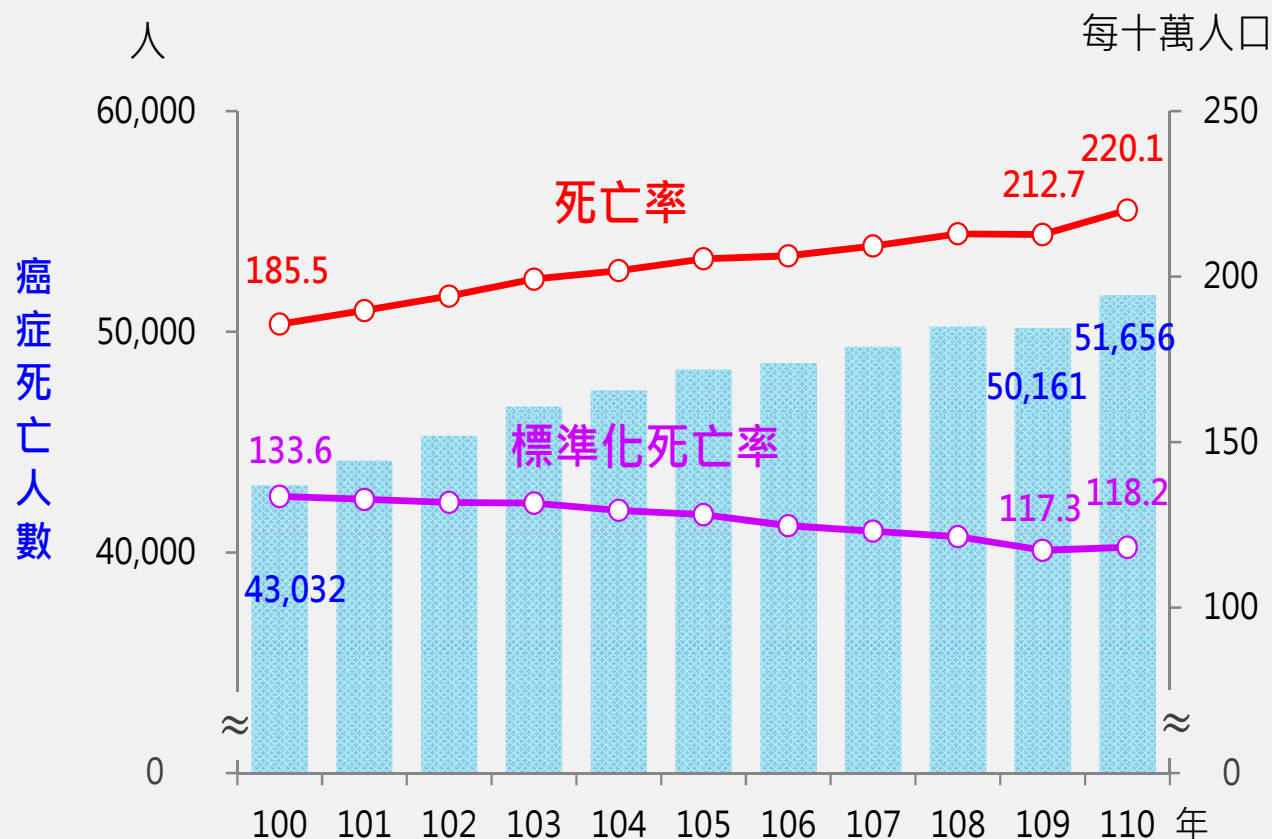
➤ 65歲以上均以**癌症**及**心臟疾病**居前2名

➤ **肺炎**及**高血壓**隨年齡增長排名往前，風險增高

➤ **糖尿病**、**事故傷害**則隨年齡增長排名往後

3.2 癌症(1/4)

近年癌症死亡概況



- 癌症已連續40年居十大死因首位
- 110年癌症**死亡人數5萬1,656人**，較109年**增1,495人**，**死亡率為每十萬人口220.1人**，**上升3.5%**
- 癌症**標準化死亡率**為每十萬人口**118.2人**，較109年**上升0.7%**
- **癌症**死亡人數、死亡率及標準化死亡率之**長期趨勢**與**全體死因**之趨勢一致

3.2 癌症(2/4)

110年十大癌症死因

癌症別	死亡人數 (人)		死亡率 (每十萬人口)		標準化死亡率 (每十萬人口)	
	年增率 (%)	年增率 (%)	年增率 (%)	年增率 (%)	年增率 (%)	年增率 (%)
所有癌症死亡原因	51,656	3.0	220.1	3.5	118.2	0.7
1. 氣管、支氣管和肺癌	10,040	4.3	42.8	4.8	22.2	1.7
2. 肝和肝內膽管癌	7,970	2.5	34.0	3.0	17.9	-0.3
3. 結腸、直腸和肛門癌	6,657	2.6	28.4	3.1	14.6	-0.1
4. 女性乳癌	2,913	9.7	24.6	10.2	13.8	8.2
5. 前列腺(攝護腺)癌	1,689	-2.4	14.5	-1.8	7.5	-4.0
6. 口腔癌	3,395	0.4	14.5	0.9	8.5	-1.0
7. 胰臟癌	2,659	8.5	11.3	9.1	6.0	5.9
8. 胃癌	2,310	-1.2	9.8	-0.8	5.0	-3.7
9. 食道癌	2,030	3.9	8.6	4.4	5.0	2.3
10. 卵巢癌	696	-3.9	5.9	-3.5	3.3	-7.8

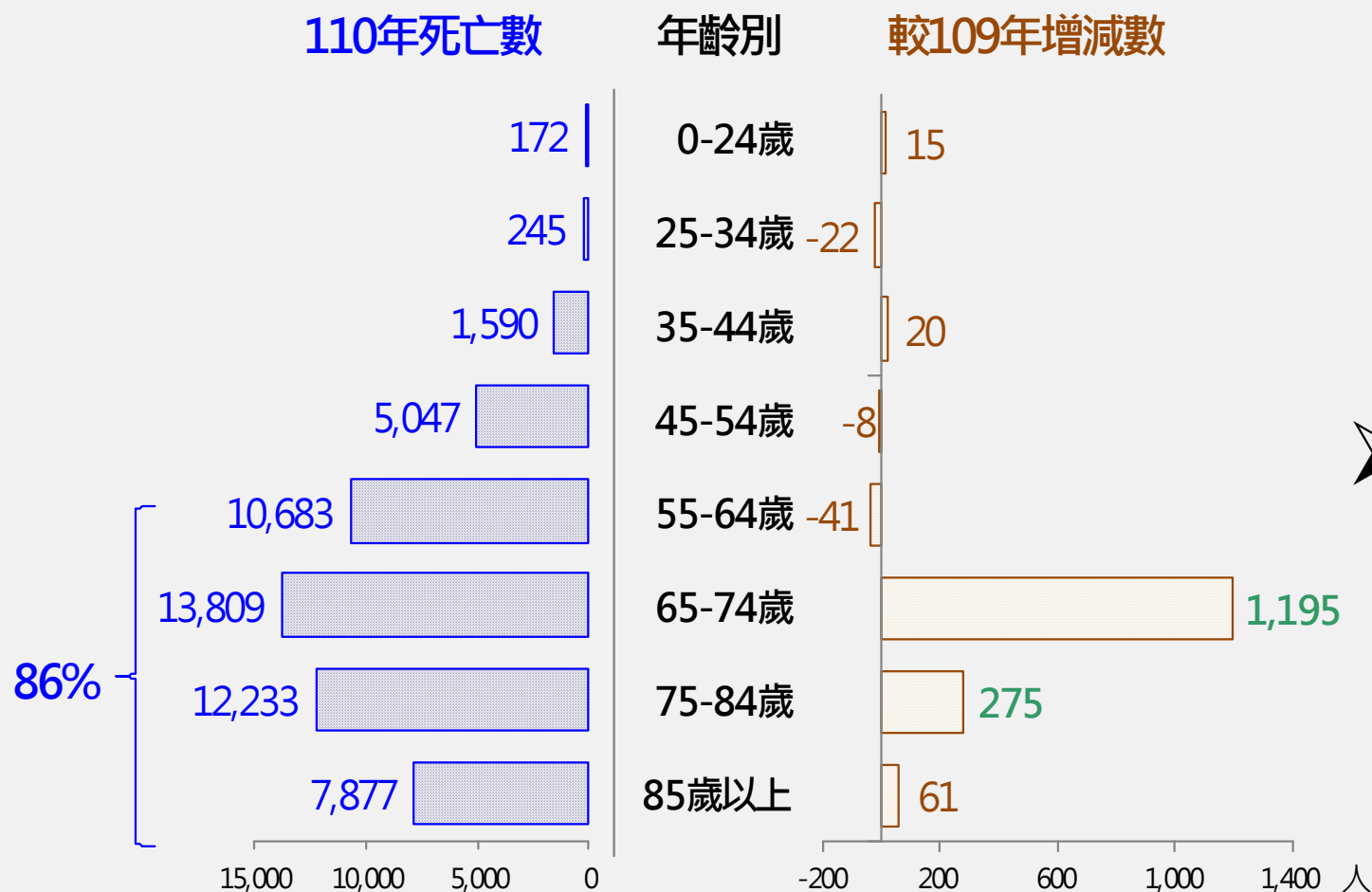
➤ 110年與109年比較，十大癌症死因順位皆不變，**肺癌**及**肝癌**已連續**42年**排名前2名

➤ 長期觀察，**前列腺癌**、**胰臟癌**、**卵巢癌**排名往前

➤ **胃癌**排名往後

3.2 癌症(3/4)

110年癌症死亡人數按年齡別統計



➤ 癌症死亡人數多集中於**55歲以上**之族群，占**8成6**

➤ 癌症死亡人數增加以**65-74歲**及**75-84歲**較明顯

3.2 癌症(4/4)

110年45歲以上人口主要癌症順位

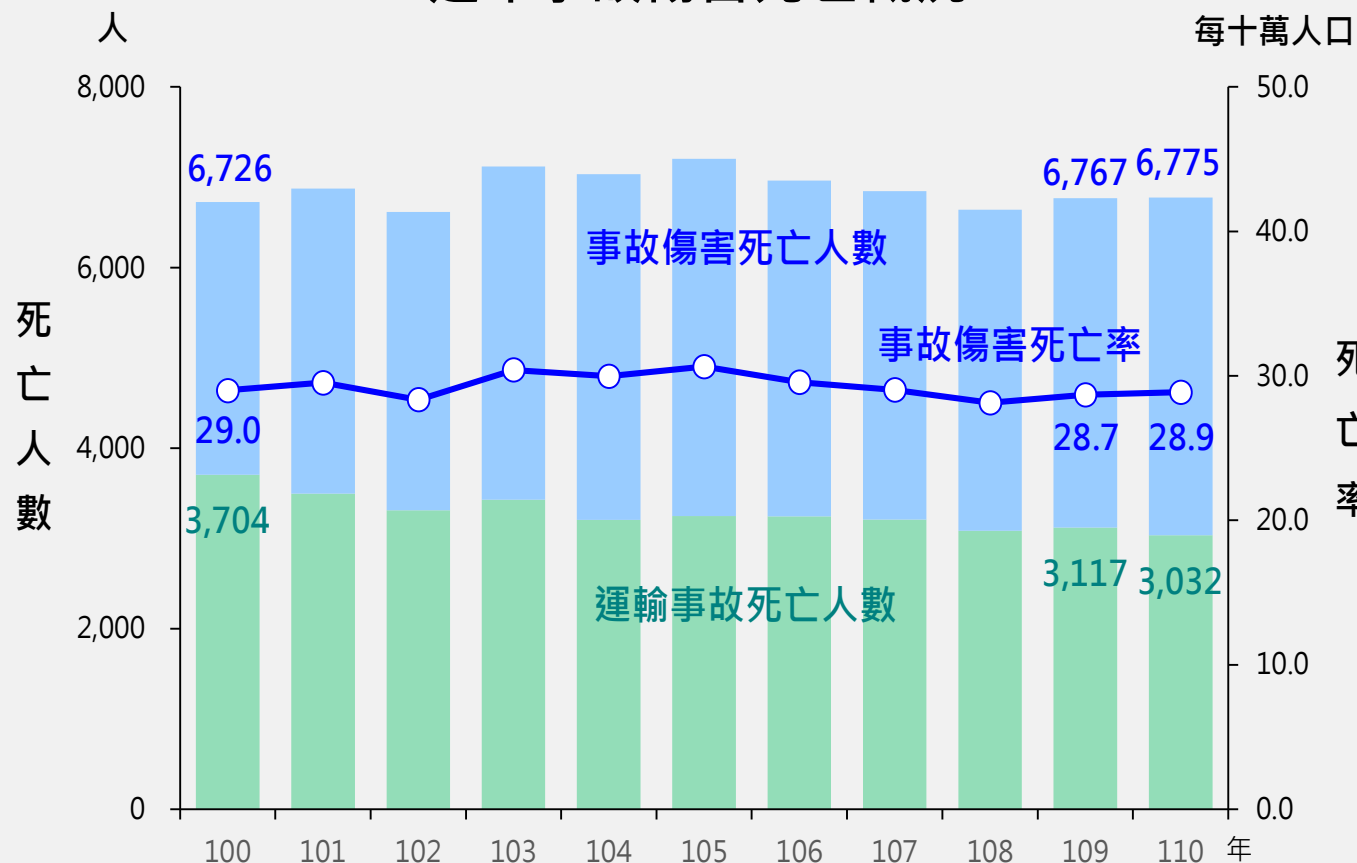
順位	45-54歲	55-64歲	65-74歲	75-84歲	85歲以上
1	女性乳癌	氣管支氣管和肺癌	氣管支氣管和肺癌	氣管支氣管和肺癌	前列腺(攝護腺)癌
2	口腔癌	女性乳癌	肝和肝內膽管癌	肝和肝內膽管癌	氣管支氣管和肺癌
3	氣管支氣管和肺癌	肝和肝內膽管癌	結腸直腸和肛門癌	結腸直腸和肛門癌	結腸直腸和肛門癌
4	肝和肝內膽管癌	結腸直腸和肛門癌	女性乳癌	前列腺(攝護腺)癌	肝和肝內膽管癌
5	結腸直腸和肛門癌	口腔癌	胰臟癌	女性乳癌	胃癌
6	食道癌	食道癌	口腔癌	胰臟癌	女性乳癌
7	卵巢癌	胰臟癌	前列腺(攝護腺)癌	胃癌	膀胱癌
8	胰臟癌	胃癌	胃癌	非何杰金氏淋巴瘤	胰臟癌
9	胃癌	卵巢癌	食道癌	口腔癌	非何杰金氏淋巴瘤
10	子宮頸及部位未明示子宮癌	子宮體癌	非何杰金氏淋巴瘤	膀胱癌	白血病

➤ 就年齡層觀察，**女性乳癌、口腔癌**隨年齡走高，排名順位往**後**

➤ **肺癌、結腸直腸癌、前列腺癌、胃癌**則隨年齡走高，排名順位往**前**，威脅性隨年齡增長而增加

3.3 事故傷害(1/2)

近年事故傷害死亡概況



➤ 110年事故傷害死亡人數**6,775**人，與109年差異不大，其中以**運輸事故3,032**人(占**44.8%**)，跌倒及溺水**1,773**人(占**26.2%**)死亡人數較多

➤ **運輸事故**較109年減少85人，**死亡人數創歷史新低**

3.3 事故傷害(2/2)

110年年齡別事故傷害主要死因類別

順位	0-14歲		15-24歲		25-44歲		45-64歲		65歲以上	
	死亡原因	死亡率 (每十萬 人口)	死亡原因	死亡率 (每十萬 人口)	死亡原因	死亡率 (每十萬 人口)	死亡原因	死亡率 (每十萬 人口)	死亡原因	死亡率 (每十萬 人口)
	事故傷害	3.7	事故傷害	18.5	事故傷害	14.4	事故傷害	27.0	事故傷害	84.6
1	運輸事故	1.4	運輸事故	15.5	運輸事故	7.9	運輸事故	11.9	運輸事故	30.7
2	意外溺死或 淹沒	0.5	因暴露與接 觸有毒物質 所致的意外 中毒	1.2	因暴露與接 觸有毒物質 所致的意外 中毒	2.8	跌倒(落)	5.9	跌倒(落)	24.3
3	暴露於煙 霧、火災與 火焰	0.3	意外溺死或 淹沒	0.7	跌倒(落)	1.6	因暴露與接 觸有毒物質 所致的意外 中毒	3.0	意外溺死或 淹沒	2.8
4	跌倒(落)	0.1	跌倒(落)	0.5	意外溺死或 淹沒	0.6	意外溺死或 淹沒	1.5	暴露於煙 霧、火災與 火焰	2.1
5	因暴露與接 觸有毒物質 所致的意外 中毒	0.1	暴露於煙 霧、火災與 火焰	0.2	暴露於煙 霧、火災與 火焰	0.2	暴露於煙 霧、火災與 火焰	0.8	因暴露與接 觸有毒物質 所致的意外 中毒	1.1

➤ 各年齡層均以**運輸事故**排名居首

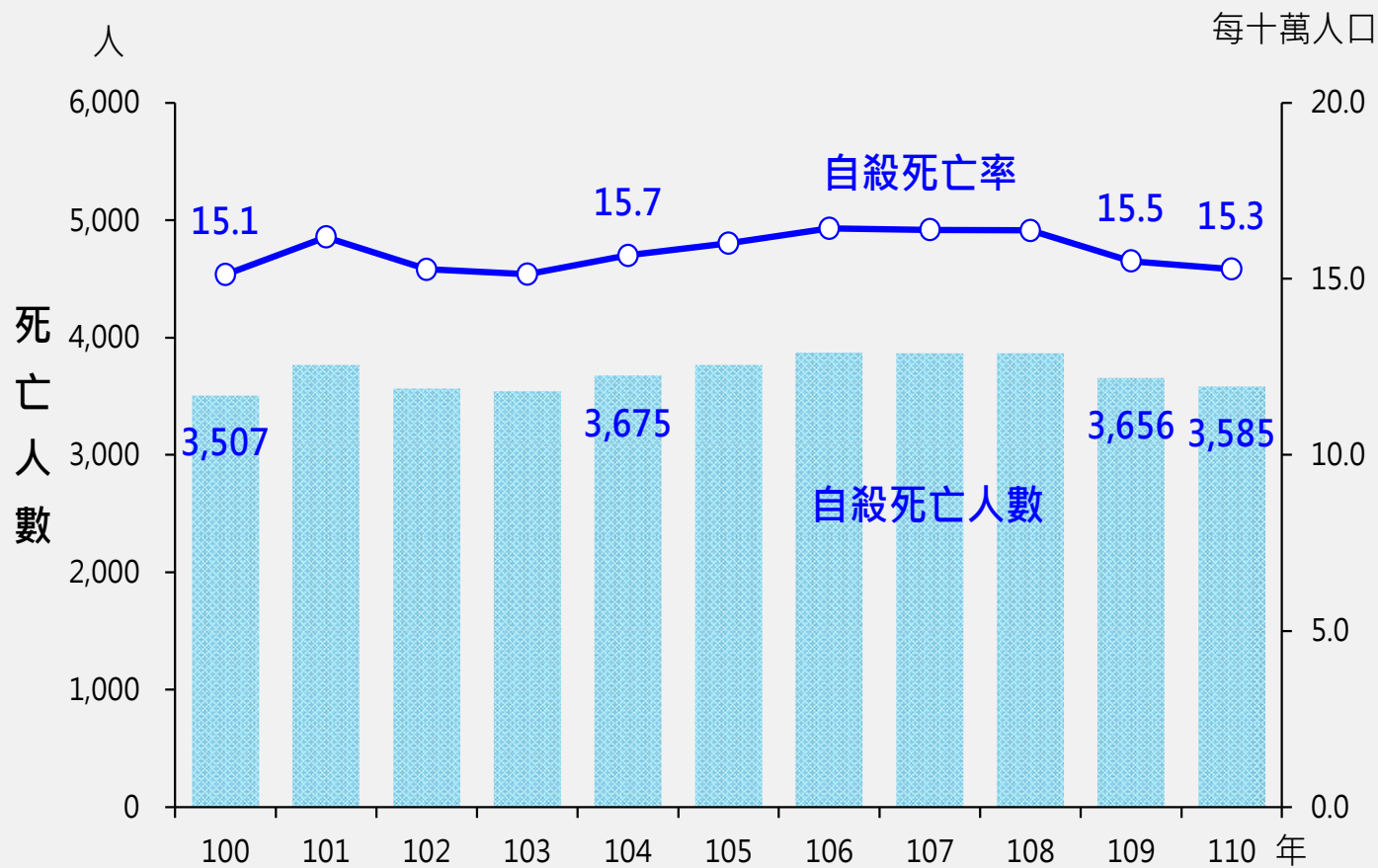
➤ **0-14歲**以**意外溺死**排名第二

➤ **15-24歲及25-44歲**均以**意外中毒**排名第二

➤ **45-64歲及65歲**以上高齡者，則以**跌倒**排名第二，須提防高齡者跌倒之風險

3.4 自殺(1/2)

近年自殺死亡概況



➤ 110年自殺死亡人數及死亡率为**連續4年下降**，並已降至**104年水準**

➤ 110年自殺死亡人數**3,585**人，較109年**減71**人；死亡率每十萬人口**15.3**人，**下降0.2**人

3.4 自殺(2/2)

110年自殺死亡人數按年齡別統計

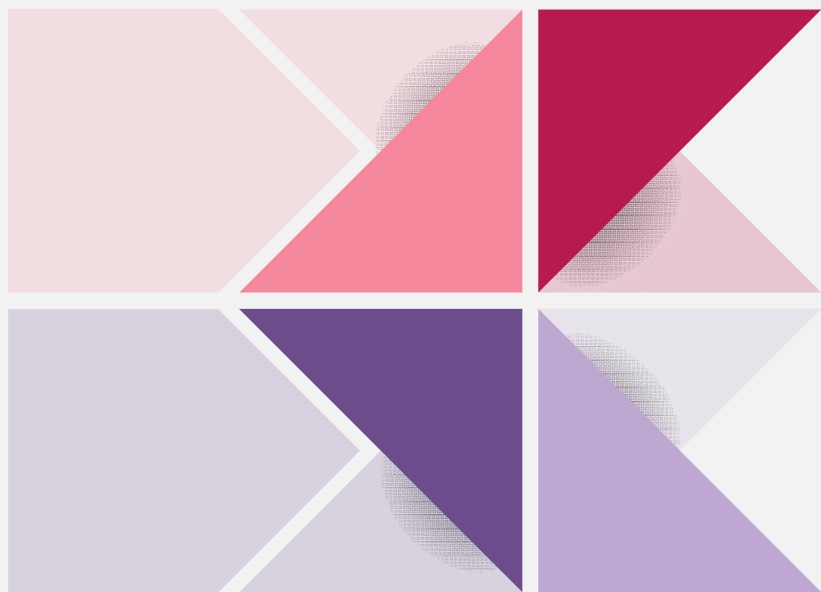
年齡別	死亡人數 (人)		死亡率 (每十萬人口)	
	較109年 增減數(人)	較109年 增減率(%)	較109年 增減數(人)	較109年 增減率(%)
合計	3,585	-71	15.3	-1.5
0-14歲	14	-7	0.5	-32.0
15-24歲	247	8	9.6	8.3
25-44歲	1,019	-49	14.5	-3.3
45-64歲	1,240	-103	17.5	-7.7
65歲以上	1,065	80	27.6	3.5
85歲以上	154	-16	37.6	-12.0

➤ 就自殺死亡人數年齡別觀察，**25-44歲**及**45-64歲**已連續3年呈下降趨勢

➤ **15-24歲**年輕族群及**65歲以上**年長者自殺死亡人數及死亡率**微升**，須多關注年輕族群及年長者自殺問題

4 結語

- 1 死亡人數**增萬餘人**，主要受**老年人口死亡人數增加**及**1月**有1/3日子為**低溫**影響。
- 2 因疫情減少社會接觸，**肺炎**及**流感**死亡人數及死亡率已連續2年呈下降趨勢。
- 3 十大癌症死因順位均不變。
- 4 因疫情減少社會活動，事故傷害中**運輸事故**死亡人數及死亡率創歷史新低。
- 5 **自殺死亡人數及死亡率**下降至104年水準，已**連續4年**呈下降趨勢。



簡報完畢

