



衛生福利部  
Ministry of Health and Welfare

# 111年國人死因統計結果

衛生福利部  
統計處  
112年6月



# 大綱

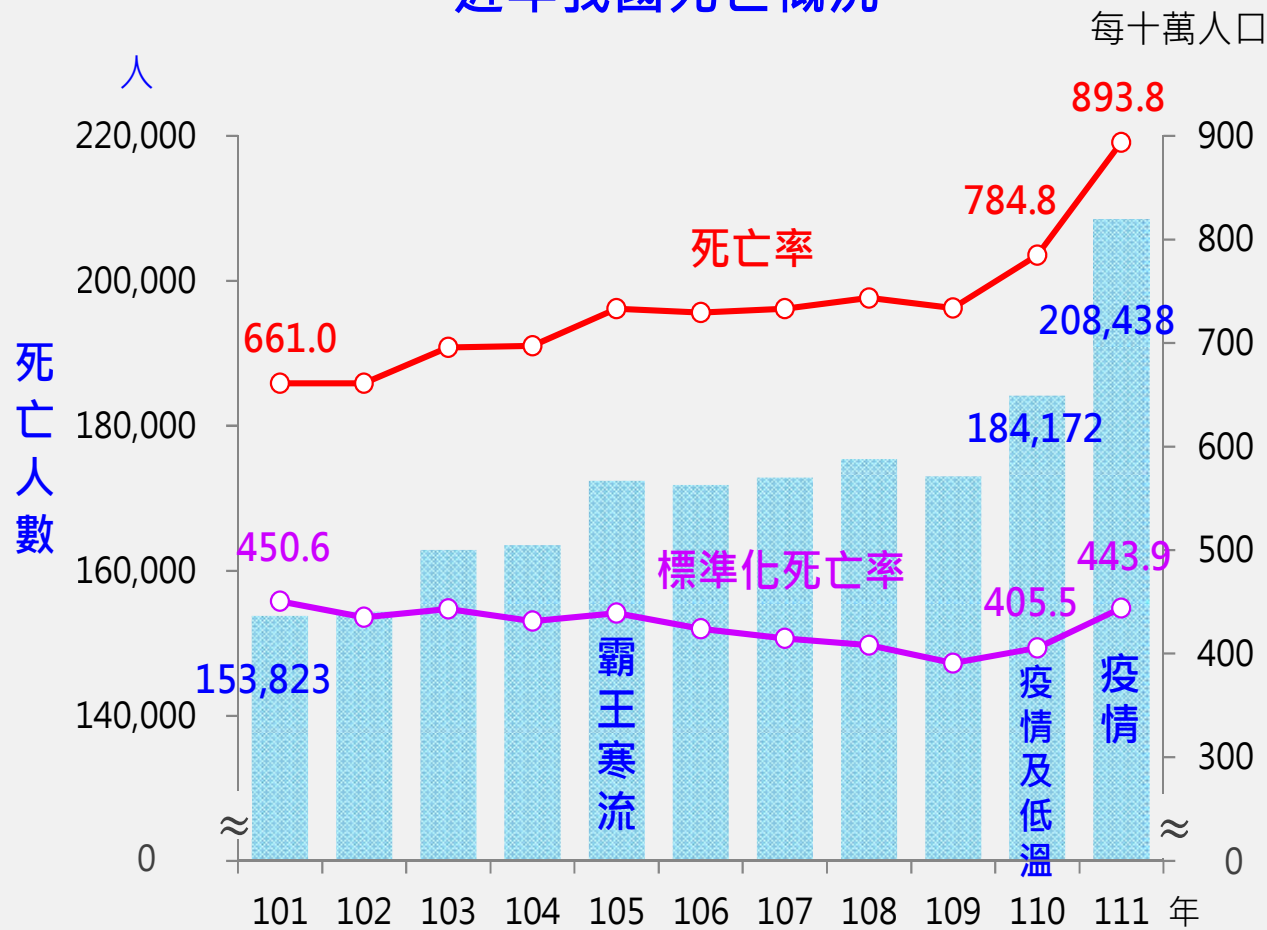
1.111年死因統計概況

2.主要死因分析

3.結語

# 1.1 死亡人數變化

近年我國死亡概況



1. 111年死亡人數20萬8,438人，較110年增加2萬4,266人(+13.2%)，死亡率為每十萬人口893.8人，上升13.9%
2. 經人口結構調整之標準化死亡率為每十萬人口443.9人，較110年上升9.5%
3. 受COVID-19疫情及人口老化影響，致111年增2萬餘人

# 1.2 死亡人數按年齡別統計

## 111年死亡人數按年齡別統計

年齡別	死亡人數 (人)	較110年增減 (人)
合計	208,438	24,266
0歲	610	-37
1-14歲	330	-9
15-24歲	1,087	-49
25-44歲	7,455	41
45-64歲	39,897	2,422
<b>65歲以上</b>	<b>159,059</b>	<b>21,898</b>
COVID-19死亡	12,661	11,968
非COVID-19死亡	146,398	9,930

1. 111年死亡人數較110年增加，主要原因為**COVID-19**疫情及**人口老化**
2. 111年增加2萬餘人中，**65歲以上**占**9成**，其中5成5因COVID-19死亡
3. 死亡年齡中位數為**78歲**，較110年77歲，**增加1歲**



## 2. 主要死因分析

2.1 主要死因

2.2 COVID-19

2.3 癌症

2.4 事故傷害

2.5 自殺

# 2.1 主要死因(1/2)

## 111年我國十大死因

死因別	死亡人數 (人)		死亡率 (每十萬人口)		標準化死亡率 (每十萬人口)	
		年增率 (%)		年增率 (%)		年增率 (%)
所有死亡原因	208,438	13.2	893.8	13.9	443.9	9.5
1.癌症	51,927	0.5	222.7	1.2	116.0	-1.8
2.心臟疾病(高血壓性 疾病除外)	23,668	8.3	101.5	9.0	47.8	4.8
3.嚴重特殊傳染性肺炎 (COVID-19)	14,667	1,536.9	62.9	1,547.4	28.6	1,365.5
4.肺炎	14,320	5.7	61.4	6.4	26.3	3.8
5.腦血管疾病	12,416	1.9	53.2	2.6	25.1	-0.3
6.糖尿病	12,289	7.3	52.7	8.0	24.7	3.7
7.高血壓性疾病	8,720	10.6	37.4	11.3	16.3	7.2
8.事故傷害	6,953	2.6	29.8	3.3	20.0	0.2
9.慢性下呼吸道疾病	6,494	4.1	27.8	4.8	11.8	1.6
10.腎炎、腎病症候群 及腎病變	5,813	6.3	24.9	6.9	11.3	3.5

- 111年十大死因，癌症及心臟疾病續居前2名；COVID-19由110年第19名升至第3名，餘均下降1名
- 死亡人數均呈上升趨勢，年增率以COVID-19最為顯著，其次依序為高血壓性疾病+10.6%、心臟疾病+8.3%、糖尿病+7.3%

# 2.1 主要死因(2/2)

## 111年年齡別五大死因

順位	0歲		1-14歲		15-24歲		25-44歲		45-64歲		65歲以上	
	死亡原因	死亡率 (每十萬活產)	死亡原因	死亡率 (每十萬人口)	死亡原因	死亡率 (每十萬人口)	死亡原因	死亡率 (每十萬人口)	死亡原因	死亡率 (每十萬人口)	死亡原因	死亡率 (每十萬人口)
	所有死亡原因	438.9	所有死亡原因	12.2	所有死亡原因	44.2	所有死亡原因	108.0	所有死亡原因	563.0	所有死亡原因	3,964.2
1	先天性畸形、 變形及染色體 異常	79.1	事故傷害	2.5	事故傷害	17.7	癌症	24.7	癌症	221.1	癌症	857.5
2	源於周產期的 呼吸性疾患	70.5	癌症	2.0	蓄意自我傷害 (自殺)	10.7	蓄意自我傷害 (自殺)	15.9	心臟疾病(高 血壓性疾病除 外)	58.3	心臟疾病(高 血壓性疾病除 外)	467.1
3	與妊娠長短及 胎兒生長有關 的疾患	47.5	嚴重特殊傳染 性肺炎 (COVID-19)	1.2	癌症	3.5	事故傷害	14.1	腦血管疾病	28.5	肺炎	326.2
4	事故傷害	23.0	先天性畸形、 變形及染色體 異常	0.9	心臟疾病(高 血壓性疾病除 外)	1.8	心臟疾病(高 血壓性疾病除 外)	10.5	糖尿病	26.7	嚴重特殊傳染 性肺炎 (COVID-19)	315.5
5	特發於周產期 的感染	15.8	心臟疾病(高 血壓性疾病除 外)	0.7	嚴重特殊傳染 性肺炎 (COVID-19)	1.0	慢性肝病及肝 硬化	6.8	慢性肝病及肝 硬化	26.6	糖尿病	253.9

1. 觀察1歲以上年齡層，癌症及心臟疾病於各年齡層前5大死因互為消長

2. 1-14歲及15-24歲年齡組事故傷害死亡皆排名第1；15-24及25-44歲年齡組自殺死亡皆排名第2；45歲以上年齡組癌症及心臟疾病死亡皆排前2名

## 2.2 COVID-19(1/2)

### 111年我國COVID-19死亡人數按年齡別統計

年齡別	死亡人數 (人)	死亡率 (每十萬人口)	死亡人數 占比 (%)
合計	14,667	62.9	100.0
0歲	10	7.2	0.1
1-14歲	33	1.2	0.2
15-24歲	25	1.0	0.2
25-44歲	224	3.2	1.5
45-64歲	1,714	24.2	11.7
<b>65歲以上</b>	<b>12,661</b>	<b>315.5</b>	<b>86.3</b>

➤ 111年原死因為 COVID-19 人數為 **1萬4,667人**，年齡主要分布在 **65歲以上**，占 **8成6**，顯示 COVID-19 對高齡者衝擊最大



## 2.2 COVID-19(2/2)

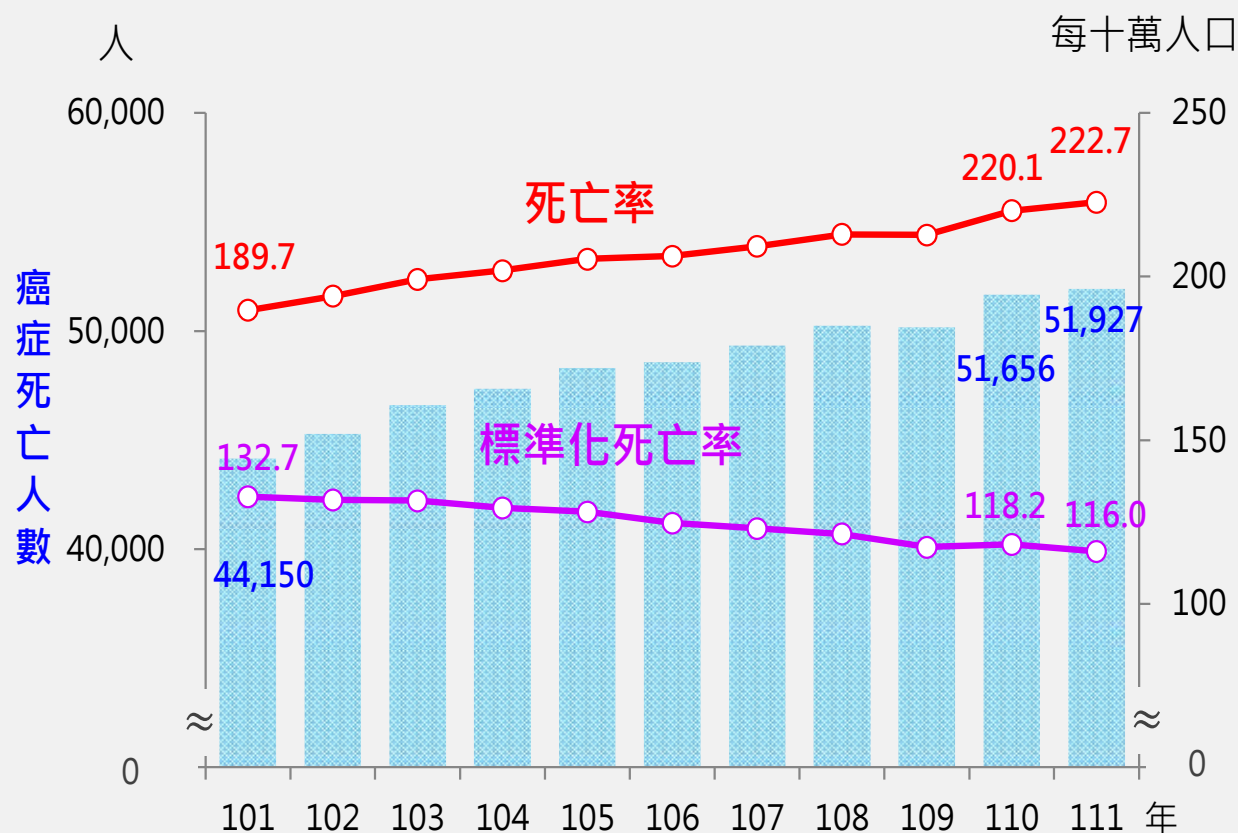
### 主要國家COVID-19死因排名

國家	109年	110年	111年
我國	38	19	3
澳洲	38	34	3
南韓	34	12	9月底發布
日本	28	17	6月底發布
加拿大	3	4	3
美國	3	3	4
英國	1	1	6

1. 前期(109年)發生疫情國家如**美國**、**英國**等，COVID-19死因排名已由第1至3名高峰下降
2. 後期發生疫情國家如**澳洲**及**我國**，111年COVID-19死因排名皆上升為**第3名**

## 2.3 癌症(1/4)

### 近年癌症死亡概況



1. 癌症自71年起已連續**41年**居十大死因首位

2. 111年癌症死亡人數**5萬1,927人**，較110年增271人，死亡率為每十萬人口**222.7人**，**上升1.2%**

3. 癌症標準化死亡率为每十萬人口**116.0人**，較110年**下降1.8%**

## 2.3 癌症(2/4)

### 111年十大癌症死因

癌症別	死亡人數 (人)		死亡率 (每十萬人口)		標準化死亡率 (每十萬人口)	
	年增率 (%)	年增率 (%)	年增率 (%)	年增率 (%)	年增率 (%)	年增率 (%)
所有癌症死亡原因	51,927	0.5	222.7	1.2	116.0	-1.8
1.氣管、支氣管和肺癌	10,053	0.1	43.1	0.8	21.8	-1.9
2.肝和肝內膽管癌	7,781	-2.4	33.4	-1.8	17.0	-5.2
3.結腸、直腸和肛門癌	6,853	2.9	29.4	3.6	14.7	0.9
4.女性乳癌	2,834	-2.7	24.1	-2.2	13.1	-5.6
5.前列腺(攝護腺)癌	1,830	8.3	15.9	9.2	8.0	7.2
6.口腔癌	3,479	2.5	14.9	3.1	8.5	0.2
7.胰臟癌	2,769	4.1	11.9	4.8	6.1	1.4
8.胃癌	2,277	-1.4	9.8	-0.8	4.9	-3.2
9.食道癌	1,980	-2.5	8.5	-1.8	4.8	-5.0
10.卵巢癌	765	9.9	6.5	10.5	3.7	9.5

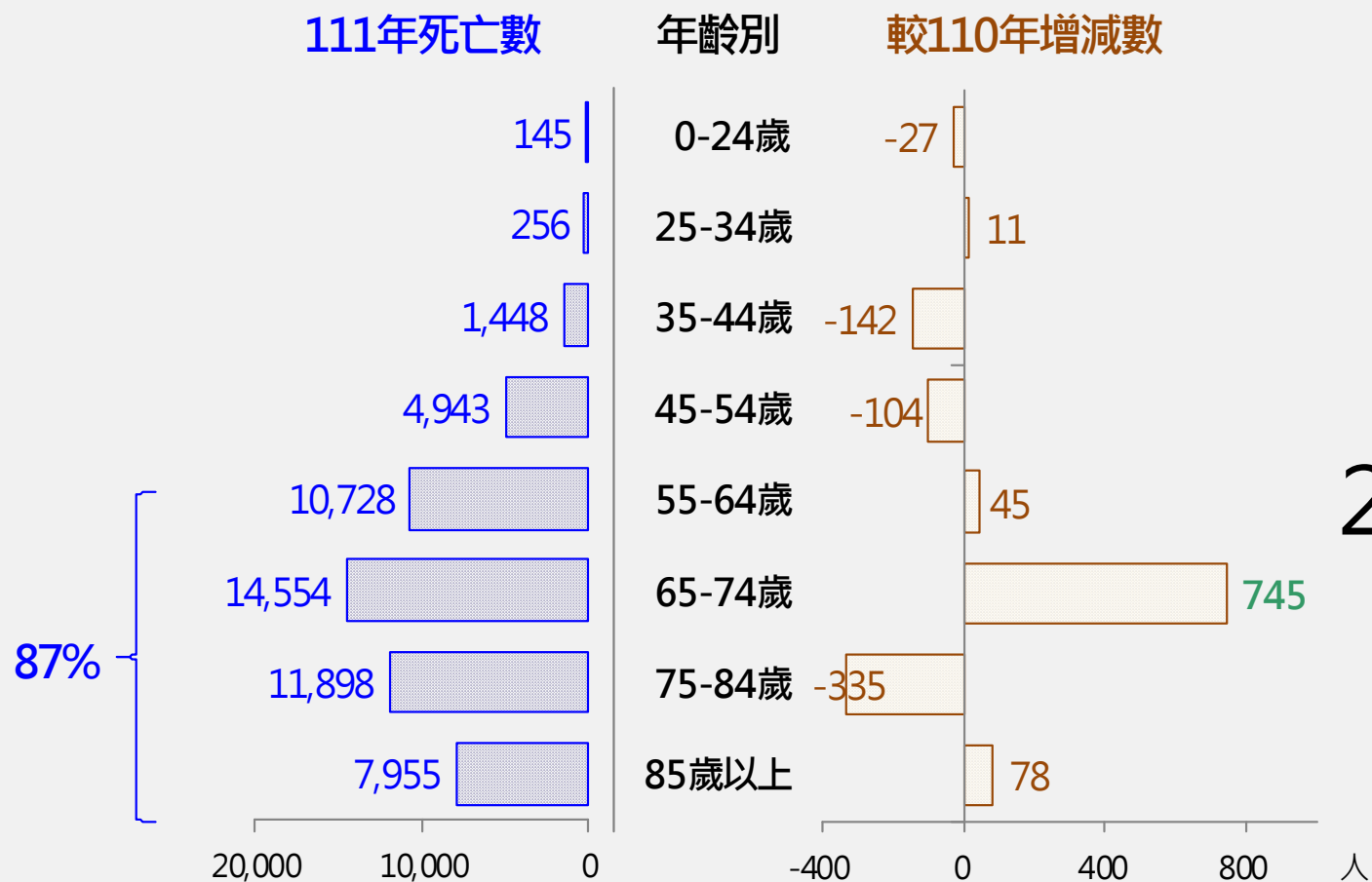
1. 111年與110年比較，十大癌症死因順位皆不變，**肺癌**及**肝癌**已**連續43年**排名前2名

2. 長期觀察，**前列腺癌**、**胰臟癌**、**卵巢癌**排名往前

3. **胃癌**排名往後

## 2.3 癌症(3/4)

### 111年癌症死亡人數按年齡別統計



1. 癌症死亡人數多集中於**55歲以上**之族群，占**8成7**

2. 癌症死亡人數增加以**65-74歲**較明顯

# 2.3 癌症(4/4)

111年45歲以上人口主要癌症順位

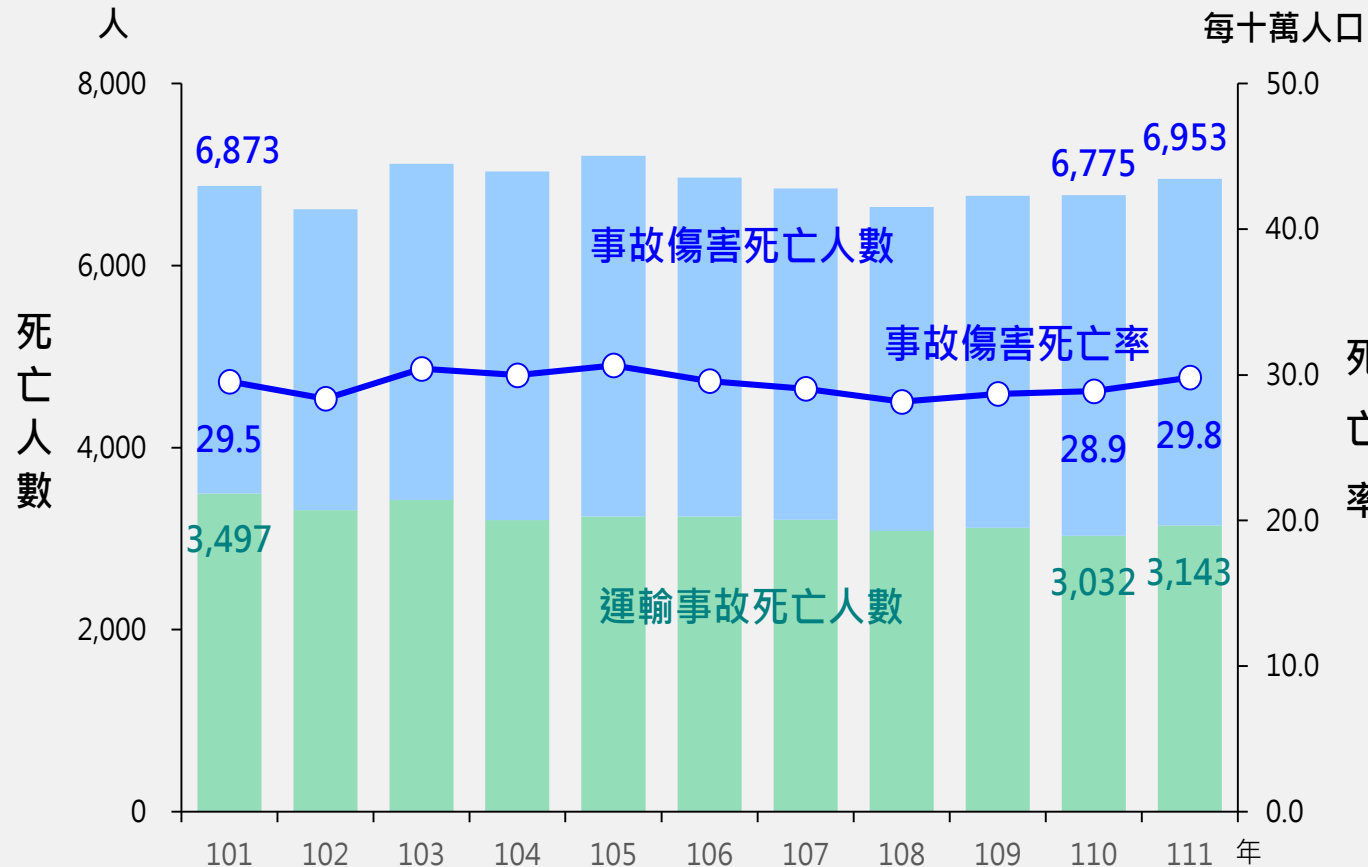
順位	45-54歲	55-64歲	65-74歲	75-84歲	85歲以上
1	女性乳房癌	氣管、支氣管和肺癌	氣管、支氣管和肺癌	氣管、支氣管和肺癌	前列腺(攝護腺)癌
2	氣管、支氣管和肺癌	女性乳房癌	肝和肝內膽管癌	肝和肝內膽管癌	結腸、直腸和肛門癌
3	口腔癌	肝和肝內膽管癌	結腸、直腸和肛門癌	結腸、直腸和肛門癌	氣管、支氣管和肺癌
4	肝和肝內膽管癌	結腸、直腸和肛門癌	女性乳房癌	前列腺(攝護腺)癌	肝和肝內膽管癌
5	結腸、直腸和肛門癌	口腔癌	胰臟癌	女性乳房癌	胃癌
6	食道癌	食道癌	口腔癌	胰臟癌	女性乳房癌
7	卵巢癌	胰臟癌	前列腺(攝護腺)癌	胃癌	膀胱癌
8	胰臟癌	卵巢癌	胃癌	口腔癌	胰臟癌
9	胃癌	胃癌	食道癌	非何杰金氏淋巴瘤	非何杰金氏淋巴瘤
10	子宮頸及部位未明示 子宮癌	子宮體癌	非何杰金氏淋巴瘤	膀胱癌	子宮頸及部位未明示 子宮癌

1. 就年齡層觀察，**女性乳癌、口腔癌**隨年齡增長，排名順位往**後**

2. **結腸直腸癌、前列腺癌、胃癌**則隨年齡增長，排名順位往**前**，威脅性隨年齡增長而增加

## 2.4 事故傷害(1/2)

### 近年事故傷害死亡概況



1. 111年事故傷害死亡人數6,953人，較110年**增178人**，其中以**運輸事故3,143人**(占45.2%)，**跌倒1,667人**(占24.0%)死亡人數較多
2. 運輸事故較110年**增111人**(+3.7%); 跌倒**增185人**(+12.5%)

# 2.4 事故傷害(2/2)

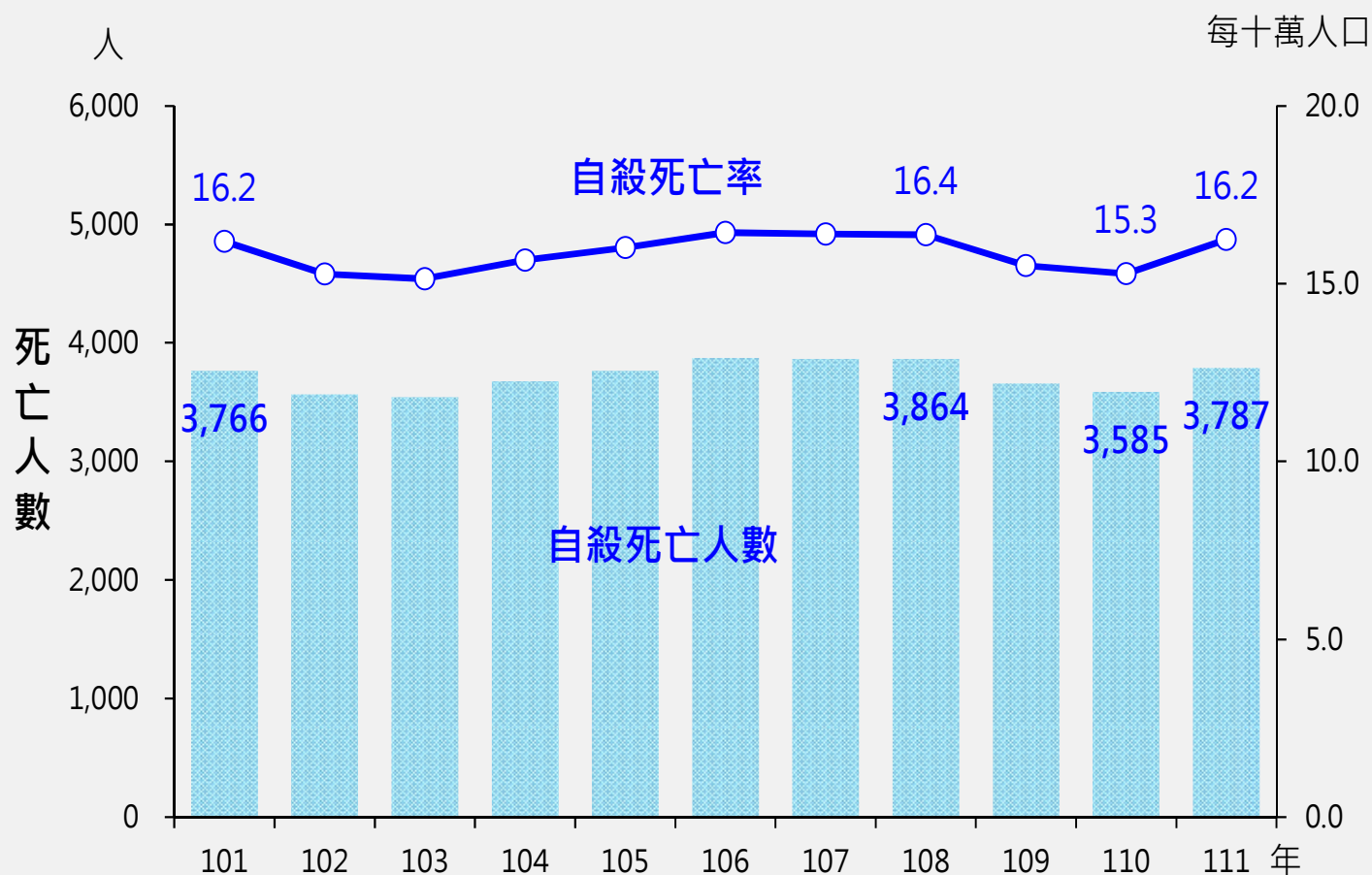
## 111年年齡別事故傷害主要死因類別

順位	0-14歲		15-24歲		25-44歲		45-64歲		65歲以上	
	死亡原因	死亡率 (每十萬 人口)	死亡原因	死亡率 (每十萬 人口)	死亡原因	死亡率 (每十萬 人口)	死亡原因	死亡率 (每十萬 人口)	死亡原因	死亡率 (每十萬 人口)
	事故傷害	3.5	事故傷害	17.7	事故傷害	14.1	事故傷害	26.3	事故傷害	89.3
1	運輸事故	0.7	運輸事故	15.4	運輸事故	7.7	運輸事故	12.3	運輸事故	33.3
2	跌倒(落)	0.6	意外溺死或 淹沒	0.7	因暴露與接 觸有毒物質 所致的意外 中毒	2.2	跌倒(落)	6.4	跌倒(落)	26.8
3	意外溺死或 淹沒	0.5	跌倒(落)	0.4	跌倒(落)	1.5	因暴露與接 觸有毒物質 所致的意外 中毒	2.3	意外溺死或 淹沒	3.5
4	暴露於煙 霧、火災與 火焰	0.4	因暴露與接 觸有毒物質 所致的意外 中毒	0.4	意外溺死或 淹沒	1.0	意外溺死或 淹沒	1.1	暴露於煙 霧、火災與 火焰	1.6
5	因暴露與接 觸有毒物質 所致的意外 中毒	0.1	暴露於煙 霧、火災與 火焰	0.1	暴露於煙 霧、火災與 火焰	0.1	暴露於煙 霧、火災與 火焰	0.4	因暴露與接 觸有毒物質 所致的意外 中毒	1.4

1. 各年齡層均以**運輸事故**排名居首
2. 0-14歲、45-64歲、65歲以上高齡者均以**跌倒(落)**排名第二，須提防幼兒及高齡者跌倒(落)風險
3. 15-24歲、25-44歲分別以**意外溺死、意外中毒**排名第二

## 2.5 自殺(1/2)

### 近年自殺死亡概況



1. 111年自殺死亡人數**3,787**人，較110年**增202**人(增5.6%)；死亡率每十萬人口**16.2**人，**上升0.9**人

2. 111年自殺死亡人數及死亡率，**與疫情前108年**相較，**微幅下降**



## 2.5 自殺(2/2)

自殺死亡人數按年齡別統計

年齡別	111年	較110年 增減數(人)	111年	較110年 增減率(%)	108年
	死亡人數 (人)		死亡率 (每十萬人口)		死亡人數 (人)
合計	3,787	202	16.2	6.3	3,864
0-14歲	19	5	0.7	39.1	10
15-24歲	264	17	10.7	12.3	257 (每十萬人口 9.1人)
25-44歲	1,096	77	15.9	9.3	1,157
45-64歲	1,270	30	17.9	2.2	1,484
65歲以上	1,138	73	28.4	2.9	956 (每十萬人口 27.2人)

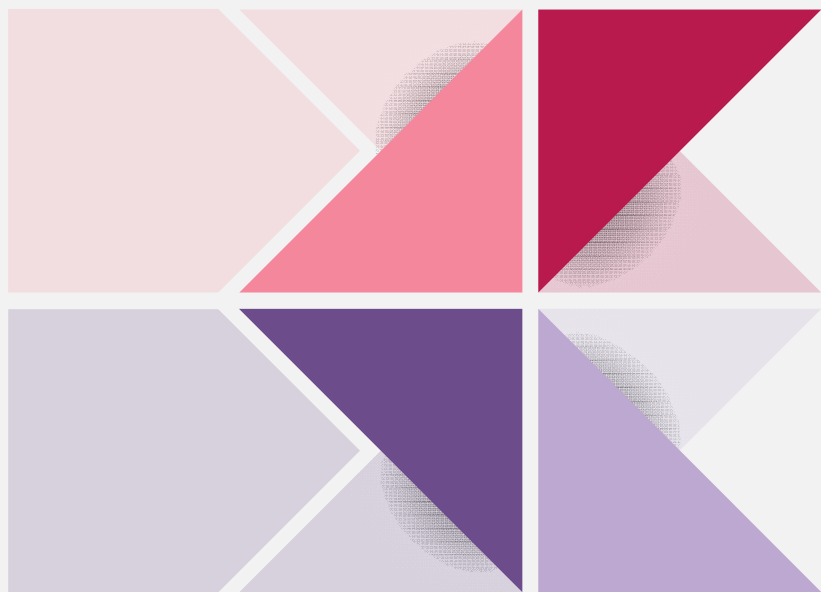
1. 111年各年齡層自殺死亡率均較110年**增加**
2. **15-24歲**及**65歲以上**自殺死亡率回到疫情前的水平，須持續關注年輕族群及年長者自殺問題

### 3. 結語(1/2)

- 1 死亡人數增2萬餘人，主要受**COVID-19**疫情及**人口老化**影響。
- 2 十大死因中，癌症及心臟疾病續居死因前2名，**COVID-19**由110年第19名**升至第3名**，餘均下降1名。
- 3 前期(109年)發生疫情國家如美國、英國等，COVID-19死因排名已由第1至3名高峰下降；而後期發生疫情國家如**澳洲**及**我國**，111年COVID-19死因排名皆上升為**第3名**。

### 3. 結語(2/2)

- 4 癌症自71年起已連續**41年**居十大死因首位。
- 5 0-14歲、45-64歲、65歲以上高齡者**事故傷害**死亡均以**跌倒(落)排名第二**，須提防幼兒及高齡者跌倒(落)風險。
- 6 **15-24歲**及**65歲以上**自殺死亡率回到疫情前的水平，須持續關注年輕族群及年長者自殺問題。



簡報完畢

